

Produktový list

Podlahová zásuvka

Označení:

Typ: STAKOHOME-8808-T 8x zásuvka 230V
 Typ: STAKOHOME-8808-Tnw 4x zásuvka 230V, 8x RJ45 CAT6a
Další typy (vybavení) na vyžádání

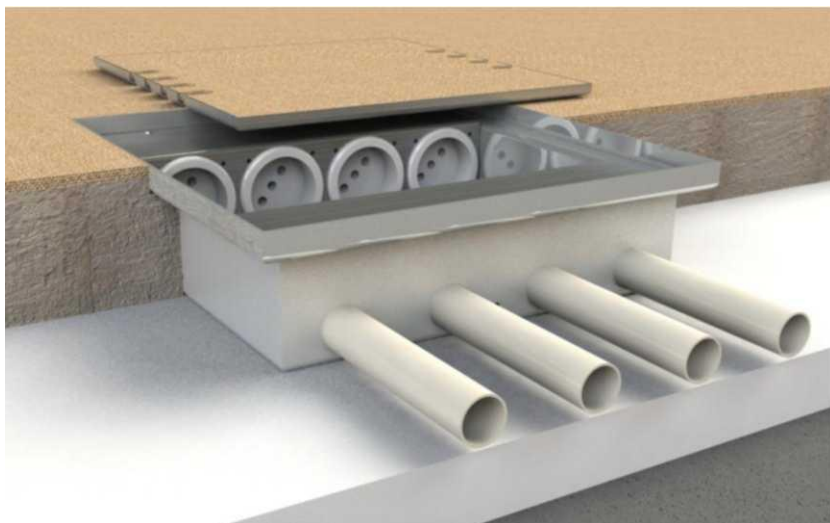
Popis:

Čtvercové těleso je z broušené ušlechtilé oceli. Dva hliníkové nosiče/držáky pro zásuvky, každý pro 4 jednotky, alternativně jsou možné i jiné kombinace. Zabudování je možné v libovolném místě podlahy, protože přívod je veden potrubím/ohébnými trubkami apod.. Přívod prostřednictvím 4 / 8 kabelových přívodků Ø 25 mm.

Víko se zavírá, i když je zástrčka zapojena. Provedení víka: Ušlechtilá ocel, pro nalepení koberce. Toto provedení je díky své malé výšce vhodné zejména pro podlahy ve staré zástavbě. Do víka lze vložit koberec tl. 5-7 mm, popř. jinou krytinu.

Montážní návrh (záleží na podlahové skladbě a volbě instalační firmy): Z mazaniny odstranit kryt, zakrývající místo pro instalaci, nosič/držák zásuvky odstranit z instalační vaničky a vaničku vyplnit papírem apod. Podlahovou zásuvku zatlačit pomocí vodováhy do maltového lože apod. a vyrovnat na úroveň max.5 mm nad mazaninou (**box vyrovnat s mazaninou/betonem podle výšky použité finální krytiny, tak, aby horní rám, víko a podlahová krytina ve víku byla ve stejné výšce, jako podlahová krytina okolo podl.boxu**). Prázdné trubky (v případě použití) nebo přímo kabely zasunout do určených otvorů 20 mm (je možné použít i např. instalační kanál apod.). Zbytek se potom vyplní maltou. Případně je možné místo vyplnit např. polystyrenem a po betonových podlahách odstranit polystyren, krabici nainstalovat a zarovnat poté s finální podlahovou krytinou. **Dbejte prosím na správnou polohu/umístění víka, aby bylo možné protáhnout kabely od zapojených zařízení.**

Údržba: zásuvku je nutné pravidelně kontrolovat a zbavovat uvnitř od nečistot.



Oblast použití: rodinné domy, byty, kanceláře, komerční prostory atd. IP20

Technické údaje:

Materiál: Těleso a víko ušlechtilá ocel V2A
 Rozměry: cca 240x240x66 mm
 Hmotnost: cca 2500 g
 Zatížitelnost: 120 kg
 Zásuvky/vybavení: 230V, VGA, RJ45, XLR, TV-SAT, TAE, USB, HDMI atd..

Pozn.: Tiskové chyby a změny vyhrazeny.

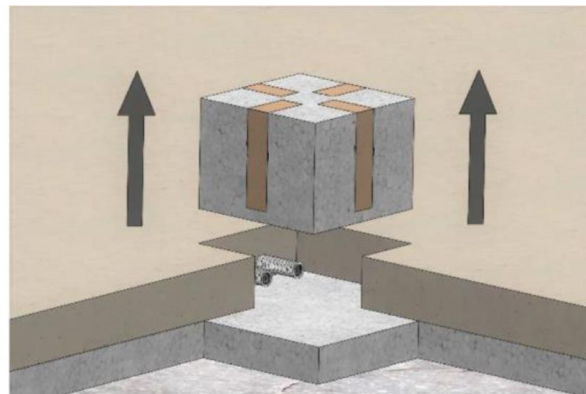
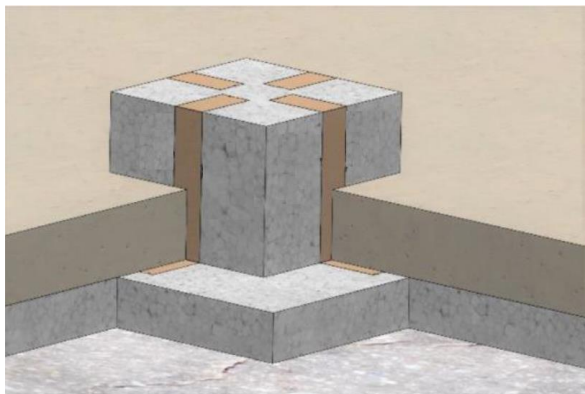
stakohome®

Stakohome Network s.r.o.
 IČ: 27213064, DIČ: CZ27213064
 tel.: +420 226 517 522
 fax: +420 226 517 379
stakohome@stakohome.cz
www.stakohome.cz
www.inteligentni-byt.cz

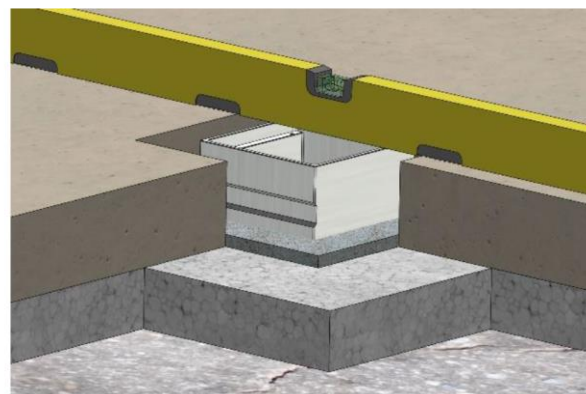
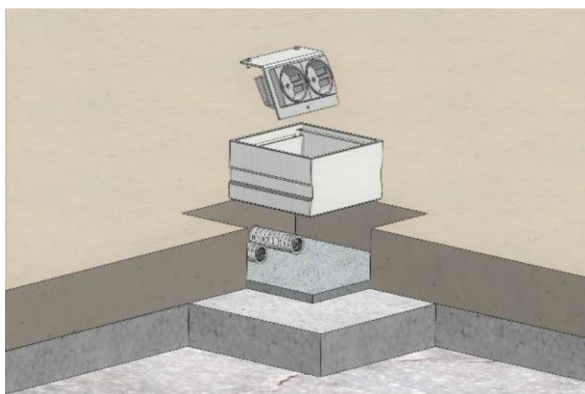
Fakturační adresa: Podnikatelská 565, 190 11 Praha 9, Běchovice
 Showroom a doručovací adresa: Aloisovská 934/8, 198 00 Praha 9, Hloubětín

Montážní návrh

(pro typ STAKOHOME-8802-T, STAKOHOME-8804-T, STAKOHOME-8808-T)

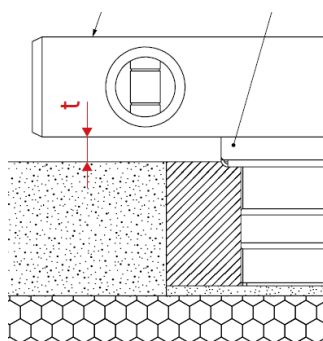


Místo podlahové zásuvky/krabice se nejdříve osadí např. polystyrenovou kostkou nebo bedněním (rozměry by měly být cca o 1-4cm větší, než jsou rozměry příslušné podlahové krabice. Po vylití betonu se tento polystyren odstraní.



Trubka/y s kabelem/y (případně jen samotný kabel) se zasune do určených otvorů 25 mm. Přiložené zásepky Ø25 slouží k zaslepení nevyužitého otvoru. Přiložené zásepky Ø25 mm se mohou použít i jako průchodky (provrtáním) pro jednotlivé kabely. Při montáži je možné vyjmout/vyšroubovat z krabice držák zásuvek včetně samotných zásuvek, aby nedošlo k jejich zničení (než se budou zapojovat).

Podlahová krabice se zatlačí pomocí vodováhy do maltového lože nebo lepidla apod. a **vyrovná se na úroveň finální podlahové krytiny nad betonem/mazaninou/stěrkou, včetně víka (nezapomenout na výšku víka).**



Vzdálenost t značí výšku finální podlahové krytiny. Tzn. že podlahová krabice musí být nainstalována tak, aby její horní hrana (včetně víka) byla **ve stejné rovině, jako finální podlahová krytina.**

Pod podl. krabicí by se prostor neměl vyplňovat montážní pěnou. Je nutné použít např. maltové lože, aby bylo zaručeno zatížení cca 120kg.

Zbytek (okolo podlahové krabice) se potom vyplní maltou, lepidlem, pěnou apod..

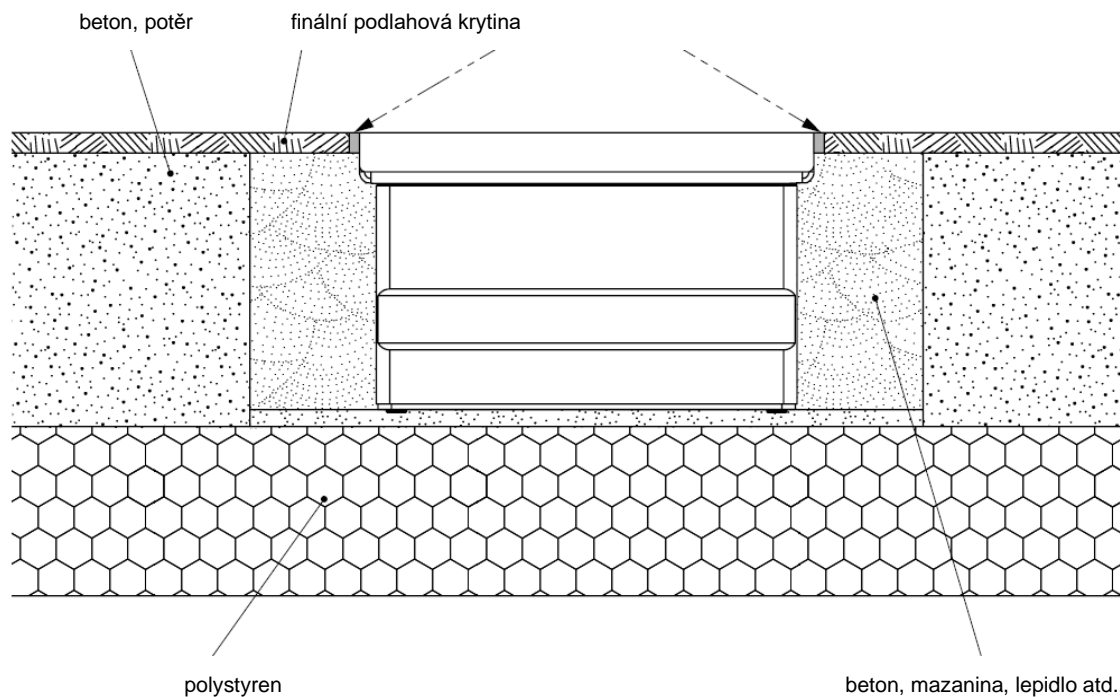


Stakohome Network s.r.o.
 IČ: 27213064, DIČ: CZ27213064
 tel.: +420 226 517 522
 fax: +420 226 517 379
stakohome@stakohome.cz
www.stakohome.cz
www.inteligentni-byt.cz

Fakturační adresa: Podnikatelská 565, 190 11 Praha 9, Běchovice
 Showroom a doručovací adresa: Aloisovská 934/8, 198 00 Praha 9, Hloubětín

FINÁLNÍ UMÍSTĚNÍ PODLAHOVÉ ZÁSUVKY

Finální podlahová krytina se položí nadoraz k vnější hraně podlahové krabice tak, aby kopírovala tvar a velikost nerezového víka, tzn. aby bylo možné víko bez problémů otevírat a současně byla mezi víkem a finální podlahovou krytinou minimální mezera (cca.0,5mm).



Pozn.: Podlahová skladba je pouze ilustrativní. Může se lišit podle konkrétních podmínek a požadavků.